

INSEKTENSCHUTZ PLISSEE FÜR TÜREN MONTAGE-, BETRIEBS- UND WARTUNGSANLEITUNG

INHALT	1. Hinweise zur Anleitung	2
	1.1 Allgemeines	2
	1.2 Für den Monteur	2
	1.3 Aufbewahren der Anleitung	2
	1.3 Symbole und Farben	2
	2. Sicherheit	3
	2.1 Sicherheits- und Warnhinweise	3
	2.1 Bestimmungsgemäße Verwendung	3
	3. Anlieferung	4
	3.1 Etikettierung	4
	3.2 Lagerung	4
	4. Montage iP31	5
	4.1 Lieferumfang	5
	4.2 Benötigtes Werkzeug	5
	4.3 Zusammenbau iP31 Plissee, Montageart (s)	6
	5. Montage iP13	8
	5.1 Lieferumfang	8
	5.2 Benötigtes Werkzeug	8
	5.3 Zusammenbau Adapterprofilrahmen iP13 Montageart (vv)	9
	5.4 Zusammenbau iP13 Plissee, Montageart (s)	9
	6. Bedienung und Wartung	11
	6.1 Bedienung	11
	6.2 Pflege und Aufbewahrung	12
	6.3 Reparatur	12
	7. Demontage und Entsorgung	12

So einfach gehts!
Montage-Video's
von Schlotterer.
**Insektenschutz-
Plissee-Tür**





Weitere Infos von
Schlotterer rund um das
Thema finden Sie unter:

SCHLOTTERER.COM

1. Hinweise zur Anleitung

1.1 Allgemeines

- ▶ Vor Montage und Betrieb Anleitung sorgfältig durchlesen und in der angeführten Reihenfolge berücksichtigen.
- ⚠ Der Hersteller übernimmt keine Haftung für Fehler, welche durch unsachgemäße Lagerung, Montage, Handhabung sowie Nichtbeachtung dieser Anleitung(en) und Richtlinien entstehen.
- ▶ Diese Montageanleitung gilt nur für Standardprodukte.
- ▶ Die Montage hat durch geeignetes Fachpersonal zu erfolgen!
- ▶ Funktionstest nach erfolgter Montage durchführen.

1.2 Für den Monteur

- ⚠ Der Monteur ist verpflichtet, zu überprüfen, ob die gelieferten Befestigungssysteme geeignet sind und ob diese auf den vorhandenen Befestigungsvoraussetzungen (Material, Oberfläche, Untergrund, etc.) und geltenden Normen verwendet werden können.
- ▶ Der Monteur ist verpflichtet, dem Benutzer dieses Dokument für Gebrauch und Wartung auszuhändigen.
- ⚠ Wird die Plisseetür nicht nach Anleitung und Anweisung montiert bzw. verwendet, lehnt der Hersteller jegliche Haftung für daraus entstandene Sach- oder Personenschäden ab!
- ▶ Funktionstest nach erfolgter Montage durchführen.

1.3 Aufbewahren der Anleitung

- ▶ Montage-, Betriebs- und Wartungsanleitung aufbewahren damit sie bei Bedarf zur Verfügung steht.
- ▶ Bei Auszug oder Verkauf die Unterlagen an den Nachfolger weitergeben.

1.3 Symbole und Farben



Symbol für eine erforderliche Aktivität.



Wichtige Information!



Symbol Farbe GELB: Unmittelbare Gefahr oder erhöhte Aufmerksamkeit!



Symbol Farbe WEISS: Zu beachtendes Gefahrenpotential!

2. Sicherheit

2.1 Sicherheits- und Warnhinweise

- ▶ Schritt 1: Warnhinweise lesen. Montage-, Betriebs- und Wartungsanleitung lesen.
- ▶ Schritt 2: Tür auf offensichtliche Beschädigung(en) prüfen. (z.B. Bruch, Abrieb, verzogen, etc.)
- ⚠ Während der Montage müssen die für Baustellen geltenden Sicherheitsanforderungen erfüllt werden!
- ⚠ Das Verpackungsmaterial ist von Kindern fernzuhalten, um mögliche Gefahren zu vermeiden!
- ▶ Montieren Sie das Plissee bei Bedarf zu zweit.
- ▶ Transportsicherung vor der Montage entfernen!
- ▶ Überprüfen Sie unmittelbar nach der Montage den festen Halt der Plissee-Tür.
- ▶ Bei Wind kann es zu Geräusentwicklung an der Plissee-Tür kommen.
- ▶ Plissee-Tür bei starkem Wind oder längerer Abwesenheit sowie bei Hagel, Schnee oder starkem Regen einfahren!



2.1 Bestimmungsgemäße Verwendung

- ⚠ Nur für den bestimmungsgemäßen Gebrauch als Insektenschutz Plissee für eine Tür konzipiert. Jede andere Art der Verwendung ist unzulässig.
- ⚠ EINE GESCHLOSSENE PLISSEE-TÜR SCHÜTZT NICHT VOR ABSTURZ!
- ⚠ Die PLISSEE-TÜR ist nicht dafür bestimmt, durch Personen (einschließlich Kinder) mit eingeschränkten physischen, sensorischen oder geistigen Fähigkeiten oder mangels Erfahrung und/oder mangels Wissen benutzt zu werden, es sei denn, sie werden durch eine für ihre Sicherheit zuständige Person beaufsichtigt oder erhalten von ihr Anweisungen, wie das Plissee zu benutzen ist.
- ⚠ Die PLISSEE-TÜR ist nach dem Stand der Technik und den bestehenden sicherheitstechnischen Regeln gebaut. Dennoch können bei unsachgemäßer oder nicht bestimmungsgemäßer Verwendung Gefahren für den Benutzer oder Dritte bzw. Beeinträchtigungen des Plissees und anderer Sachwerte entstehen.
- ⚠ Die Bedienteile und Befestigung regelmäßig auf sichtbaren Verschleiß, Beschädigung überprüfen und ggf. die Schrauben nachziehen.

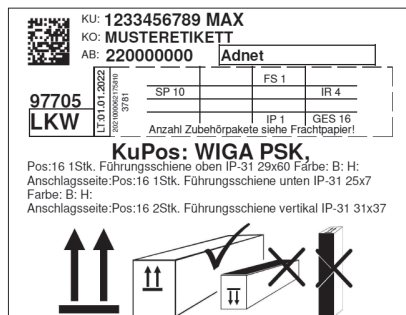
Die Bedienteile
regelmäßig überprüfen.

Welche losen Teile
gehören zusammen ?

3. Anlieferung

3.1 Etikettierung

⚠️ Auftragsnummer + Kommission + POS.NR. sowie Elementgröße sind auf den Aufklebern der Verpackung(en) und an den Teilen ersichtlich (Bild 1).



3.2 Lagerung

Der beste Schutz!
Die Verpackung erst
kurz vor der Montage
entfernen.

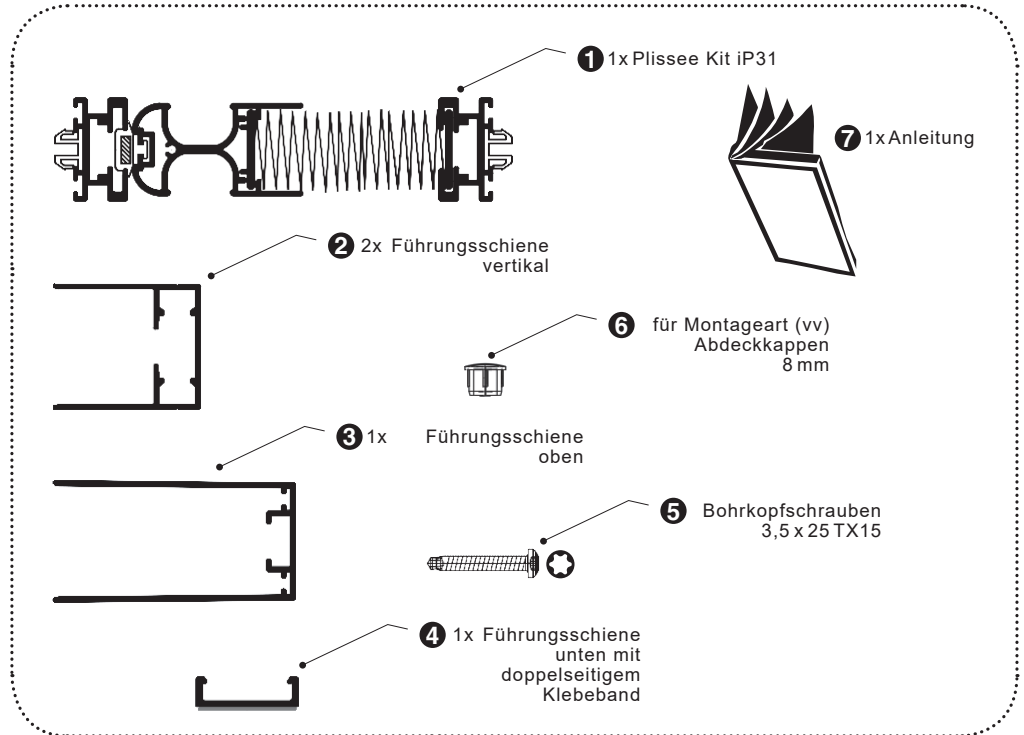
- ▶ Die Lagerung der Plissee-Teile soll trocken, schmutzfrei und nicht im Freien erfolgen. Der beste Schutz: Wenn möglich die Verpackung(en) erst kurz vor der Montage entfernen (Bild 1)!
- ▶ Bei IGI Plissee werden die Gewebe-Kit's funktionsfertig, der Adapterprofilrahmen sowie die Führungsschienen Lose zum Zusammenbau vorgerichtet geliefert.
- ▶ Das entsprechende Zubehör wie z.B. Schrauben, Eckwinkel oder Abdeckkappen ist beige packt.
- ⚠️ Keine schweren Gegenstände auf die Insektenschutzgitter stellen!
- ⚠️ Die Insektenschutz Plissee-Tür nicht fallen lassen. Kunststoffteile und Profile können beschädigt werden!
- ⚠️ Beim Entfernen der Verpackung darauf achten, dass das Plissee nicht durch Schneidwerkzeuge oder andere ungeeignete Werkzeuge beschädigt wird!

4. Montage iP31

4.1 Lieferumfang

Inhalt:

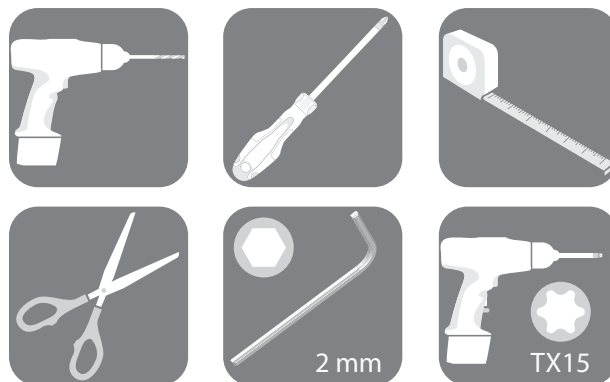
- 1x Plissee Kit
- 2x Führungsschienen
vertikal
- 1x Führungsschiene
oben
- 1x Führungsschiene
unten mit doppel-
seitigem Klebeband
- Bohrkopfschrauben
3,5 x 25 TX15
- 1x Anleitung
- für Montageart (vv):
Abdeckkappen 8 mm



Werkzeuge:

- Bohrer
- Schraubendreher
- Maßband
- Schere
- Inbusschlüssel 2 [mm]
- Torx-Biteinsatz

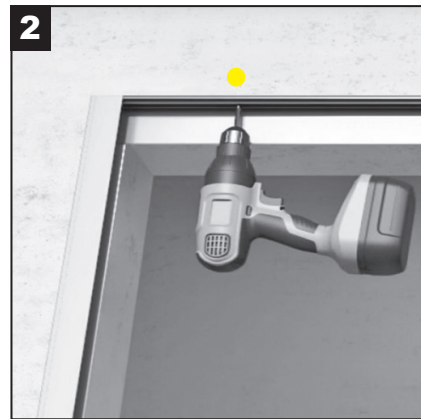
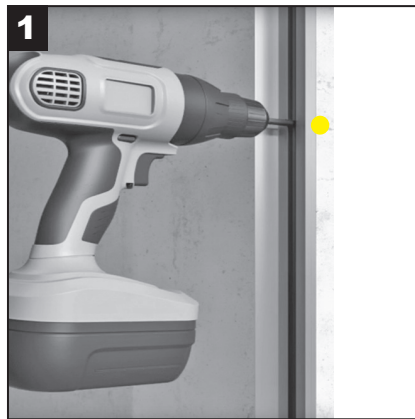
4.2 Benötigtes Werkzeug



4.3 Zusammenbau iP31 Plissee, Montageart (s)

4.3.1 ►

Die beiden vertikalen Führungsschienen links und rechts der Türöffnung befestigen.

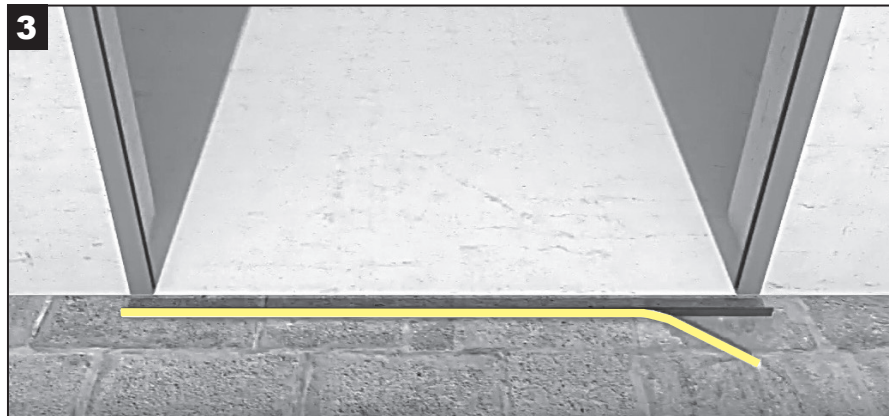


4.3.2 ►

Danach die obere Führungsschiene in die seitlichen Profile einfädeln, mittig ausrichten, nach oben schieben und anschrauben.

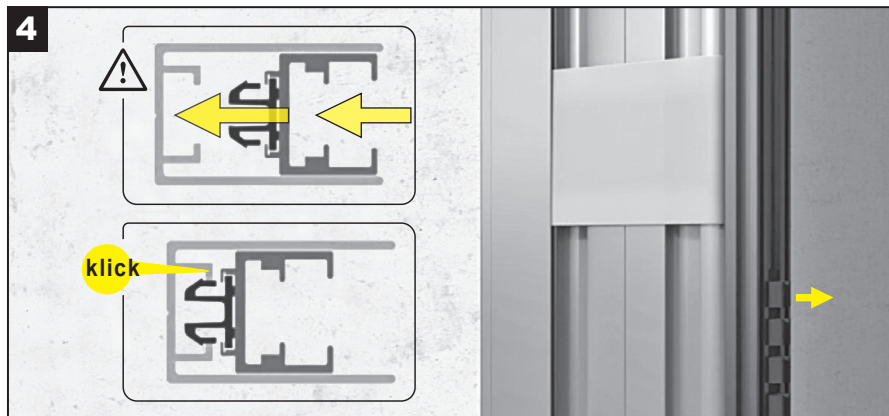
4.3.3 ►

Die untere Führungsschiene in die seitlichen Profile einfädeln, mittig ausrichten und mit dem doppelseitigen Klebeband fest auf den sauberen und fettfreien Untergrund kleben.



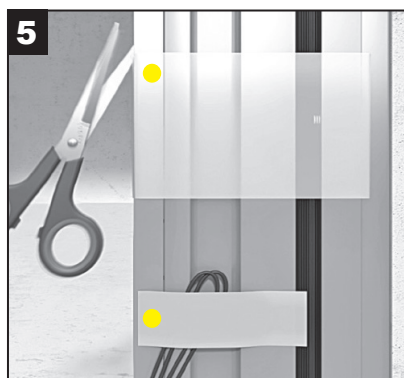
4.3.4 ►

Auf der gewünschten Öffnungsseite das Gewebepaket in die untere Führungsschiene stellen und in der oberen FS einfädeln. Die blauen PVC-Schutzstreifen vom Schließprofil und Gewebepaket entfernen und in die vertikale FS klipsen. **Darauf achten, dass alle Klipse einrasten.**



4.3.5 ►

Klebestreifen von den Schnüren lösen.



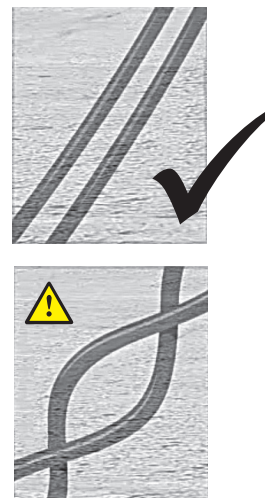
Achtung: Das Gewebepaket nicht öffnen!

Beim Entfernen der Klebe- und Schutzstreifen darauf achten, dass keine Schnüre beschädigt werden oder Kratzer entstehen!

4.3.6 ►

Schließprofil mit den Schnurspannern in die gegenüberliegende Schließseite der vertikalen Führungsschiene einklipsen.

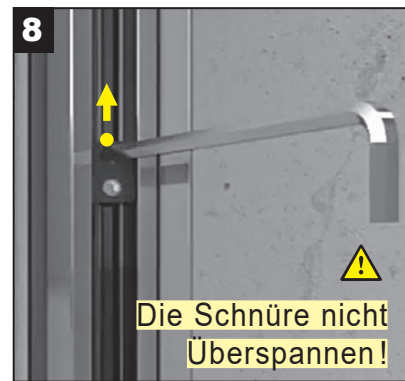
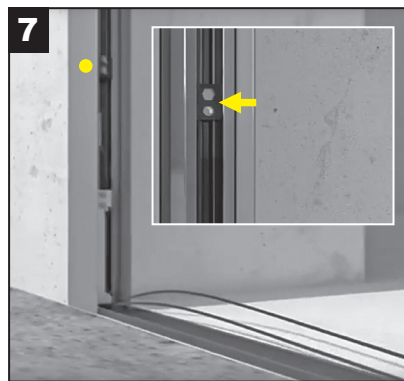
Sicher stellen, dass die Schnüre nach vorne gerichtet sind, nicht eingeklemmt oder überkreuzt sind.



Achtung: Das Gewebepaket nicht öffnen!

4.3.7 ►

Die Schrauben der Spanner lösen.



4.3.8 ►

Von unten beginnend, die Schnüre im inneren des Schließprofils spannen, bis die Feder die Schnüre straff zieht und sich die Feder zu dehnen beginnt.

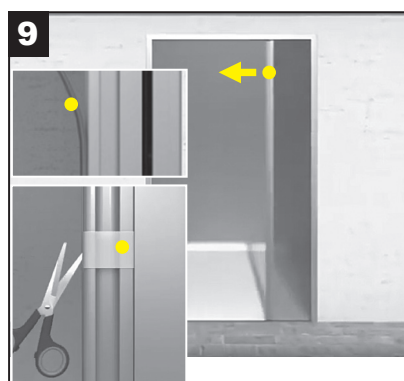
Beide Schrauben wieder anziehen. Den Vorgang mit dem oberen Spanner wiederholen. Darauf achten, dass die Schnüre nicht überkreuzt sind und dass beide Schrauben abwechselnd mit Gefühl (nicht zu fest) angezogen werden! Der Schnurspanner sowie die Feder dürfen **nicht** nach außen stehen - das könnte die Montage und die Funktion des Magneten negativ beeinflussen.

Schnüre bei Bedarf kürzen.

Aufgrund des Breiten-, Höhenverhältnisses, kann es vorkommen, dass die Schnüre zu lang sind. In diesem Fall den Knoten aller Schnüre beim oberen Spanner bei der Feder lösen und alle Schnüre gleichlang soweit nachkürzen, dass das Spannen der Schnüre wieder möglich ist. Schnüre danach fest verknoten!

4.3.9 ►

Magnet und weiße Papierstreifen vom Gewebepaket entfernen.



Einen Funktionstest durchführen und das Gewebe im geschlossenen Zustand auf Beschädigungen und Kleberückstände* überprüfen.



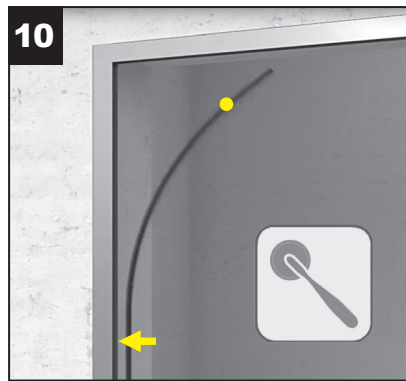
Darauf achten, dass keine Schnüre beschädigt werden oder Kratzer entstehen!

Falls erforderlich die Spannung der Schnüre anpassen.

* Verklebungen können produktionsbedingt auftreten und sind normal. Diese vorsichtig lösen, um eine optimale Durchsicht zu gewährleisten.

4.3.10 ►
Magnet in das
Schließprofil klinken.

4.3.11 ►
Achtung: Das Logo
(Höhe 2 mm) ist bei der
Montage bzgl. Einbautiefe
zusätzlich zu
berücksichtigen!



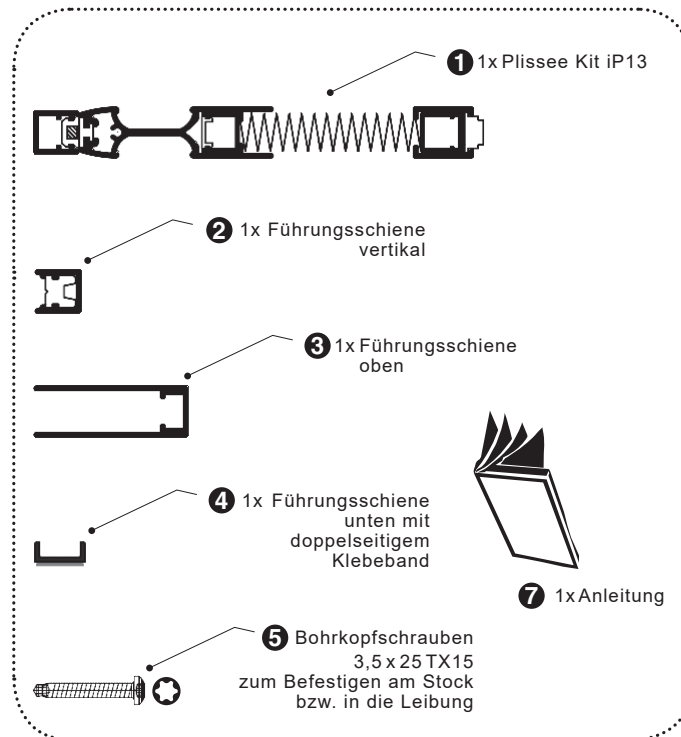
Die Magnetleiste auf der Schließseite in
die vertikale Führungsschiene drücken.

**Das Magnet-Band muss auf ganzer
Länge eingeklipst sein und darf sich
nirgends nach außen wölben!**

5. Montage iP13

5.1 Lieferumfang

Inhalt:
1x Plissee Kit
1x Führungsschiene
vertikal
1x Führungsschiene
oben
1x Führungsschiene
unten mit doppel-
seitigem Klebeband
Bohrkopfschrauben
3,5 x 25 TX15
1x Anleitung
für Montageart (vv):
Abdeckkappen 8 mm
Bohrkopfschrauben
3,5 x 9,5 TX15
Adapterprofil



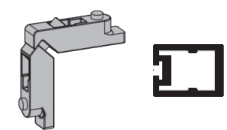
Zusätzlich bei
Montageart (vv):

8 Bohrkopfschrauben *
3,5 x 9,5 TX15 zum
Befestigen der Plissee-
Führungsschienen in dem
Adapterprofilrahmen

6 Abdeckkappen
8 mm

Adapterprofil 3seitiger
Rahmen:
1x Profil oben
2x Profil seitlich
2x Eckwinkel

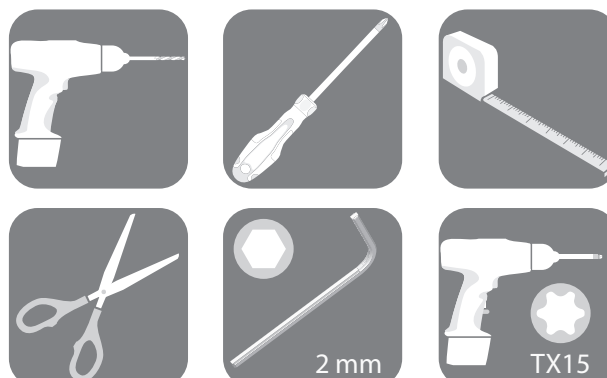
Adapterprofil 4seitiger
Rahmen:
2x Profil oben / unten
2x Profil seitlich
4x Eckwinkel



Werkzeuge:

Bohrer
Schraubendreher
Maßband
Schere
Inbusschlüssel
2, 3* [mm]
Torx-Biteinsatz

5.2 Benötigtes Werkzeug

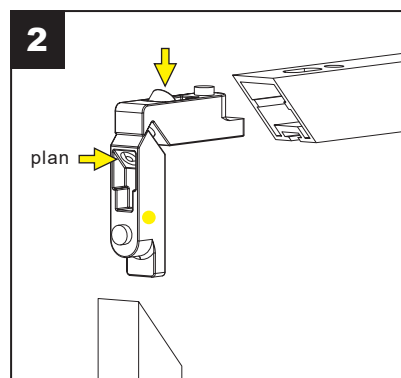
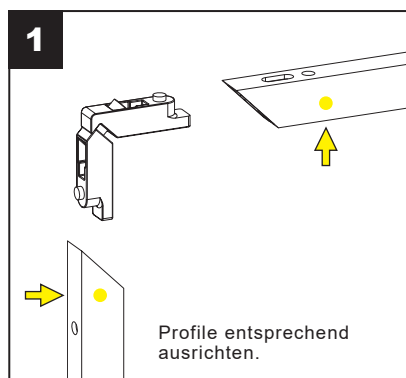


* nur bei Montagevariante (vv)

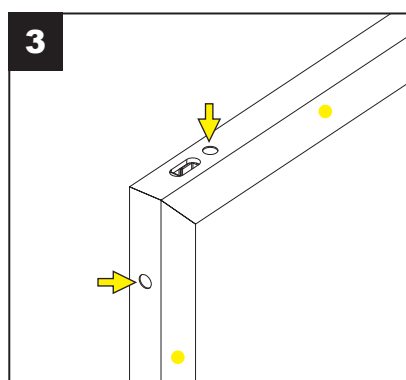
5.3 Zusammenbau Adapterprofilrahmen iP13 Montageart (vv)

5.3.1 ►
Profile lot- und
waagrecht ausrichten.

5.3.2 ►
Schraube(n) heraus-
drehen, bis sie auf der
Unterseite mit dem
zweiten Winkelteil
plan wird.



5.3.3 ►
Rahmenprofile mit den
Eckwinkel(n) verbinden,
bis die Federstifte vom
Eckwinkel einrasten. Mit
der Schraube(n) fixieren.



Adapterprofilrahmen direkt an den
Türrahmen schrauben.

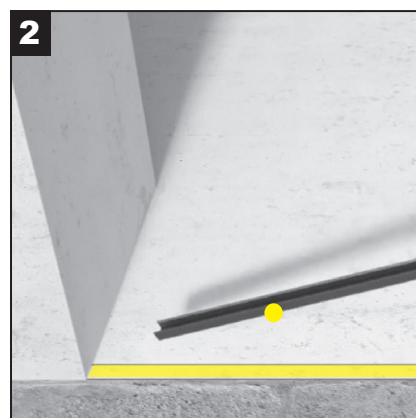
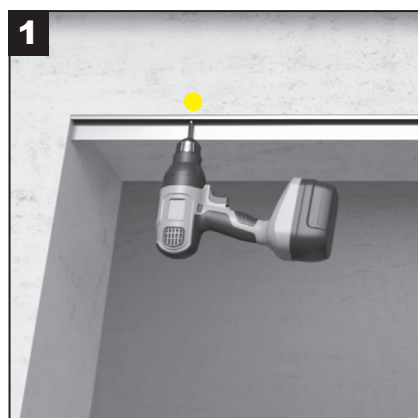
Plissee-Tür iP13 (lt. Anleitung Pkt. 5.4) in
dem Adapterprofilrahmen montieren.
(Montageart: s)

Bohrlöcher mit den mitgelieferten Ab-
deckkappen abdecken.

5.4 Zusammenbau iP13 Plissee, Montageart (s)

5.4.1 ►
Die obere Führungs-
schiene befestigen.

5.4.2 ►
Die untere Führungs-
schiene lotrecht zur
oberen Schiene mit dem
doppelseitigen Klebe-
band fest auf den
sauberen und fettfreien
Untergrund kleben.

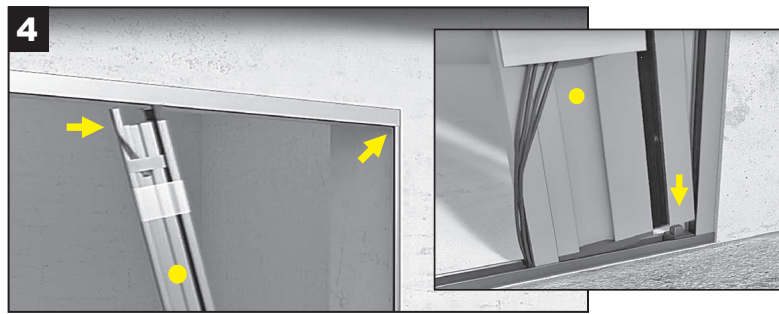


5.4.3 ►
Die vertikale Führungs-
schiene mit dem unteren
Fixierungzapfen,
durch den Magneten, auf
der gewünschten
Öffnungsseite an-
schrauben



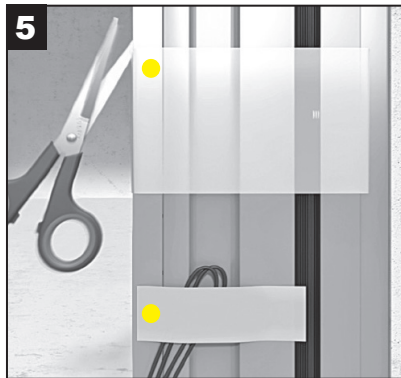
5.4.4 ►

Das Gewebepaket mit der unteren Arretierung an der Öffnungsseite fixieren. Dann das Gewebepaket in der oberen Führungsschiene zum Wandprofil schieben bis der Magnet haftet



5.4.5 ►

Blaue PVC-Schutzstreifen von Führungsschiene vertikal und Gewebepaket entfernen.



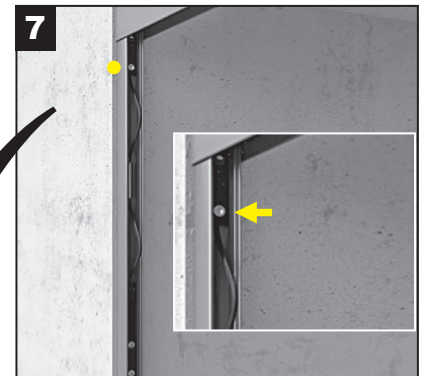
Achtung: Das Gewebepaket nicht öffnen!

Beim Entfernen der Klebe- und Schutzstreifen darauf achten, dass keine Schnüre beschädigt werden oder Kratzer entstehen!

5.4.6 ►

Die vertikale Führungsschiene mit den Schnurspannern an der gegenüberliegenden Seite anschrauben.

Sicher stellen, dass die Schnüre nach vorne gerichtet sind, nicht eingeklemmt oder überkreuzt sind.



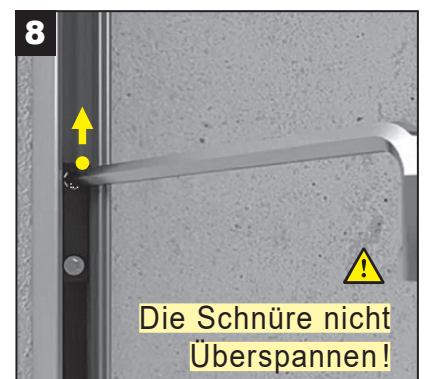
5.4.7 ►

Die Schrauben der Spanner lösen.

5.4.8 ►

Von unten beginnend, die Schnüre im inneren der vertikalen Führungsschiene spannen, bis die Feder die Schnüre straff zieht und sich die Feder zu dehnen beginnt.

Beide Schrauben wieder anziehen. Den Vorgang mit dem oberen Spanner wiederholen. Darauf achten, dass die Schnüre nicht überkreuzt sind und dass beide Schrauben abwechselnd mit Gefühl (nicht zu fest) angezogen werden! Der Schnurspanner sowie die Feder dürfen **nicht** nach außen stehen - das könnte die Montage und die Funktion des Magneten negativ beeinflussen.

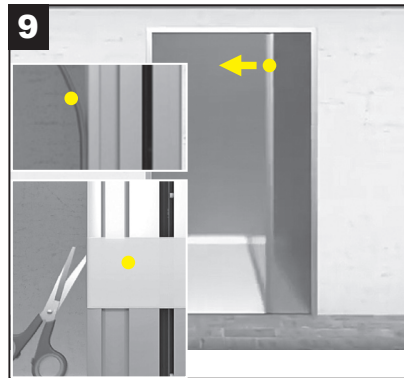


Schnüre bei Bedarf kürzen.

Aufgrund des Breiten-, Höhenverhältnisses, kann es vorkommen, dass die Schnüre zu lang sind. In diesem Fall den Knoten aller Schnüre beim oberen Spanner bei der Feder lösen und alle Schnüre gleichlang soweit nachkürzen, dass das Spannen der Schnüre wieder möglich ist. Schnüre danach fest verknoten!

5.4.9 ▶

Magnet und weiße Papierstreifen vom Gewebepaket entfernen.



Einen Funktionstest durchführen und das Gewebe im geschlossenen Zustand auf Beschädigungen und Kleberückstände* überprüfen.

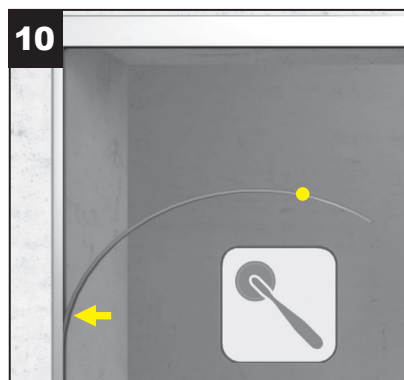
Falls erforderlich die Spannung der Schnüre anpassen.

* Verklebungen können produktionsbedingt auftreten und sind normal. Diese vorsichtig lösen, um eine optimale Durchsicht zu gewährleisten.

⚠ Darauf achten, dass keine Schnüre beschädigt werden oder Kratzer entstehen!

5.4.10 ▶

Magnetleiste in die vertikale Führungsschiene drücken.



Überprüfen Sie die richtige Lage (Polung) der Magnetleiste, indem Sie eine Haftprobe bei der Griffleiste vornehmen. Die Magnetleiste dann auf der Schließseite in die vertikale Führungsschiene drücken.

Das Magnet-Band muss auf ganzer Länge eingeklipst sein und darf sich nirgends nach außen wölben!

5.4.11 ▶

Achtung: Das Logo (Höhe 2 mm) ist bei der Montage bzgl. Einbautiefe zusätzlich zu berücksichtigen!

6. Bedienung und Wartung

6.1 Bedienung

⚠ Die Spannschnüre und das Gewebe sind aus hochwertigen Material gefertigt, unterliegen jedoch einem höheren Verschleiß als z.B. bei IGI Dreh.- oder Schiebetüren.

⚠ Bei unsachgemäßer Benutzung oder Missachtung der Hinweise kann keine Reklamation oder Garantie gewährleistet werden.

▶ Aufgrund von Witterungseinflüssen wie UV-Strahlung, Wärme- und Wassereinwirkungen unterliegen Verschleißteile einer natürlichen Veränderung. Diese können zu Dehnung, Kürzung oder Ausbleichung führen. Diese können auch auf das Schließverhalten einen Einfluss haben.

Insektenschutz-Gewebe
regelmäßig reinigen.

6.2 Pflege und Aufbewahrung

▶ Das Gewebe ist regelmäßig, je nach Verschmutzung, mindestens jedoch 2-mal im Jahr, zu reinigen. Die Innenseiten der Profile, vor allem in den Führungsschienen regelmäßig mit einem Staubsauger gründlich reinigen, um beispielsweise Spinnweben, Blätter, Sand, tote Insekten usw. zu entfernen.

⚠ Fett-, Schmutz- oder Insektenreste im Gewebe, die nicht entfernt werden, können zu Vogel- oder Wespenfraß führen. Dadurch wird die Oberfläche des Insektenschutz-Gewebes beschädigt.

▶ Zur Entfernung hartnäckiger Verklebungen durch Staub, Fett oder Insektenpartikel, eine weiche Bürste zum grob Reinigen verwenden. Die Fein-Reinigung erfolgt mit einem angefeuchteten Microfasertuch. Damit wird eine statische Aufladung des Gewebes verhindert

▶ Auf PH-neutrale Reinigungsmittel achten!

⚠ Keine Lösungsmittel
verwenden!

▶ Keine Lösungsmittel, Ammoniak, Kohlenwasserstoff, kratzende Reinigungsmittel o.ä. verwenden!

▶ Nicht unter direkter Sonneneinstrahlung die Oberflächen reinigen!

▶ Die Plissee-Tür staubfrei und trocken lagern.

6.3 Reparatur

⚠ Oberflächen von ausgetauschten ALU-Profilen bzw. KITs, nach Reparaturen oder Nachbestellungen, können aufgrund von Witterungseinflüssen der bestehenden Teile eine optische Abstufung haben.

▶ Beschädigte Bauteile rechtzeitig und ausschließlich durch einen Fachmann reparieren und tauschen lassen.

⚠ Nur Original Schlotterer Ersatzteile verwenden!

7. Demontage und Entsorgung

▶ Demontage in umgekehrter Reihenfolge.

⚠ Verpackungsmaterialien und Altprodukte fachgerecht entsorgen. Beachten Sie die geltenden nationalen/regionalen gesetzlichen Vorschriften. Plissee Tür und Transportverpackungen bestehen zum überwiegenden Teil aus recyclingfähigen Rohstoffen.

Weitere Infos von
Schlotterer rund um das
Thema finden Sie unter:

SCHLOTTERER.COM

Schlotterer Sonnenschutz Systeme GmbH
5421 Adnet, Seefeldmühle 67 b, Austria